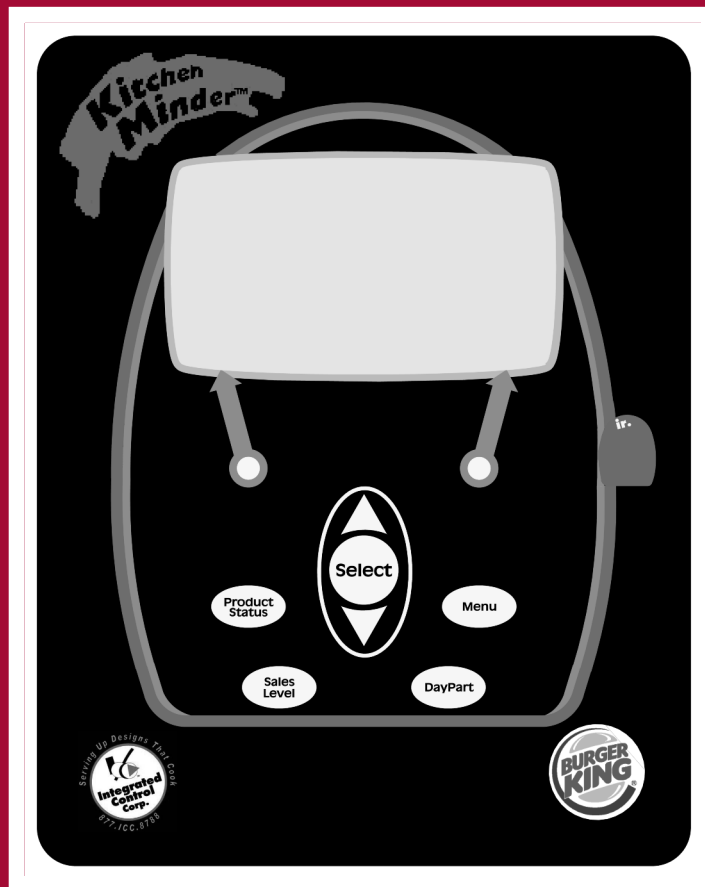




# KITCHEN MINDER™

Emphasis Guide för utrustning

Juli 2009



## STEG-FÖR-STEG-GUIDE TILL ATT

1) Kontrollera 2) Ändra och 3) Åtgärda KITCHEN MINDER™

Lägg guiden i avsnittet Equipment Emphasis i Operations Readiness Guide-pärmen.

# 1

# Kontrollera

## KITCHEN MINDER™ Skärmen Produktstatus/MAKIN' THE GRADE™-skylten

Tryck på knappen Produktstatus på KITCHEN MINDER™ när du vill kontrollera följande:

1. Aktuell tid
2. Försäljningsprognosers riktighet
3. Riktighet i justeringar av försäljningsnivån
4. Dagdelsinställningarnas riktighet
5. Aktuell heat chute-nivå är densamma som den siffra som visas på skärmen Produktstatus



MAKIN' THE GRADE™-skylten fungerar och är synlig för alla medarbetare i köket

## TILLVALET MANAGER'S ASSISTANT™

1. Kontrollera att timerfunktionerna är rätt inställda. Tryck på Meny-knappen på MANAGER'S ASSISTANT™. För tillfället programmerade tidtagarhändelser visas.



2. Använd pilknapparna till att gå uppåt och nedåt och markera önskad tidtagarhändelse och tryck sedan på knappen "Välj". Information om den valda tidshändelsen visas. Flytta dig runt på sidan med hjälp av pilknapparna och använd knappen "Välj" om du vill gå in i redigeringsläge för ett visst objekt. Om du vill ha mer information om tillvalet MANAGER'S ASSISTANT™ tittar du i den användarguide som kom med produkten eller kontaktar ICC eller din internationella ICC-representant.



**Fliken Arbetsledares schema:**

1. Datum och dag stämmer
2. Dagens öppettider stämmer
3. Dagens arbetsledarnamn och tilldelade skift stämmer

**Fliken produktmix:**

Ingen information saknas eller är felaktig i kolumnerna PLS-produktnamn, Minder-namn och Produktmix

**Fliken Halvtimmesförsäljning:**

Bekräfta att den totala försäljningen i dagens beräkning (Kolumnen Total dagdelsförsäljning) stämmer

**Fliken Produktinställningar:**

1. Inställningen Högsta antal per kantin (kolumnen MAX/KANTIN) stämmer och överstiger inte BKC OPS-standarderna
2. Minsta antal per kantin (kolumnen MIN/KANTIN) används ENDAST för produkter som säljs styckvis (t.ex. CHICKEN TENDERS®) och är inställd på den minsta beställningsstorleken. Produkter som inte säljs styckvis är inställda på 0
3. Produktförvaringstiden (kolumnen HÅLLBARHETSTID) stämmer och överskrider inte BKC OPS-standarderna
4. Tillagningstiden för produkterna (kolumnen TILLAGNINGSTID) stämmer för samtliga produkter och överskrider inte BKC OPS-standarderna
5. Använd knappen Dagdel till att växla mellan frukost och vanliga menyalternativ
6. Se till att rätt antal produktförvaringsenheter är programmerade för varje produkt genom att jämföra det faktiska antalet programmerade kantiner (kolumnen KANTIN PGMED) med antalet kantiner som behövs under rusningstid (kolumnen MAX KANTINER)

**Fliken Programmera PHU-enhet:**

1. Minst två kantiner är avsatta för varje produkt
2. Produkter är tilldelade produktförvaringsenheter i alla tre dagdelar
3. Produkter i dagdel 3 är om möjligt programmerade på samma plats som dagdel 2

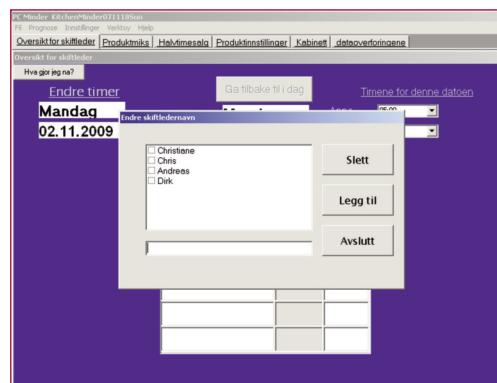
**QUALITY EVALUATION SYSTEM™ (QES™)**

1. Graderingar för innevarande dag visas när programmet öppnas
2. Välj Visa och sedan Listor i menyn. Tabeller finns tillgängliga i minst 45 dagar

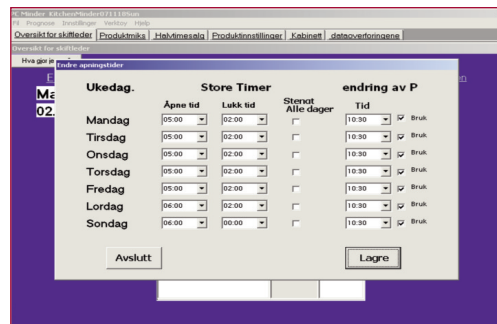
2

**REDIGERA PC MINDER™****A. Ändra arbetsledarna för en restaurang:**

1. Klicka på fliken Arbetsledares schema
2. Välj Verktyg från den översta menyn
3. Välj Ändra arbetsledarnamn
4. Om du vill ta bort en arbetsledare kryssar du i rutan bredvid hennes eller hans namn och väljer Ta bort
5. Om du vill lägga till en arbetsledare skriver du in arbetsledarens namn i den vita rutan längst ned i fönstret och väljer sedan Lägg till
6. När du gjort alla ändringar väljer du Avsluta

**B. Ändra restaurangens öppettider:**

1. Klicka på fliken Arbetsledares schema
2. Välj Verktyg från den översta menyn
3. Välj Ändra öppettider
4. Ändra öppning, stängningstid eller DD-ändringstid (frukostöverlämningstid) genom att klicka på den ruta du vill ändra. Välj den nya tiden från listrutan.
5. Kryssa i rutan Stängd ENDAST om normalfallet är att restaurangen inte har öppet den dagen
6. Kryssa i ALLA Använd-rutor
7. När du är klar klickar du på Spara. Sedan på Avsluta



### C. Ändra vilka produktnamn som visas på KITCHEN MINDER™:

1. Klicka på fliken Produktmix.
2. Om du vill se alla produkter använder du knappen Dagdel
3. I kolumnen Minder-namn väljer du namnet på den produkt som du vill ändra
4. Skriv in namnet på den nya produkten (upp till 6 bokstäver) och tryck sedan på knappen Enter på tangentbordet
5. Skicka ändringarna till KITCHEN MINDER™ och spara ändringarna när du stänger programmet

INDEX	PLS-PRODUKTION	MINDER-NAMN	TOTAL	ANTAL	PATTER	START FOR P1
1	HUSH BUN CHY (2)	L.Tot	85			
2	BEEF WHOPPER (S)	Whop	318			
3	BEEF BURGER (12)	Burger	262			
4	BEEF ANGUS (1)	Steak	1			
5	TNOR GRILL (2)	Totat	16			
6	CHICKEN PATTY (2)	O'check	26			
7	TENDER (24)	Tender	293			
8	TENDER CHICKEN (2)	Tchick	13			
9	FISH (2)	Fish	24			
10	SPICY CHICKEN (3)	Spcy	36			
11			0			
12			0			
13			0			
14			0			
15			0			
16			0			
17			0			
18			0			
19			0			
20			0			
21			0			
22			0			
23			0			
24			0			

### D. Ändra enskilda produktmix-nummer:

1. Klicka på fliken Produktmix.
2. Om du vill se alla produkter använder du knappen Dagdel
3. I kolumnen Antal burgare väljer du det antal som du vill ändra
4. Skriv in det nya numret och tryck på Enter på tangentbordet
5. Skicka ändringarna till KITCHEN MINDER™ och spara ändringarna när du stänger programmet

### E. Justera försäljningen för en dag eller en viss halvtimmesperiod:

1. Klicka på fliken Halvtimmesförsäljning
2. I kolumnen Försäljning väljer du numret på den halvtimmesperiod du vill ändra
3. Skriv in den nya försäljningssumman och tryck på Enter på tangentbordet
4. Du kan inte ändra siffrorna för Dagdel 1 Försäljning, Dagdel 2/3 Försäljning och Total dagdelsförsäljning, utan de ändras automatiskt när du ändrar siffrorna för halvtimmesförsäljningen
5. Skicka ändringarna till KITCHEN MINDER™ och spara ändringarna när du stänger programmet

SEK	Period 1 salg	Period 2/3 salg	Totalt DayPart-salg
4760	22590	27350	

### F. Ändra siffrorna för maximalt antal produkter per kantin, minsta antal per kantin, hållbarhetstid eller tillagningstid

1. Klicka på fliken Produktinställningar
2. Om du vill se alla produkter använder du knappen Dagdel
3. Välj numret i den kolumn som du vill ändra
4. Skriv in det nya numret och tryck på Enter på tangentbordet
5. Skicka ändringarna till KITCHEN MINDER™ och spara ändringarna när du stänger programmet

MINDER-NAMN	PLS-PRODUKTION	MINDER-NAMN	ANTAL
L.Tot			48
Whop			12
Burger			6
Steak			6
Totat			6
O'check			6
Tender			24
Tchick			3
Fish			3
Spcy			6

### G. Ändra var produkterna finns i produktförvaringsenheter:

1. Klicka på fliken Programmera PHU-enhet
2. Använd knappen Dagdel om du vill visa alla dagdelar
3. Välj den kantin som du vill ändra
4. I listrutan väljer du den produkt som du vill tilldela den valda kanten
5. Skicka ändringarna till KITCHEN MINDER™ och spara ändringarna när du stänger programmet
6. Om du snabbt vill kopiera inställningarna för Dagdel 2 till Dagdel 3 klickar du på kappen Dagdel och visar Dagdel 2. Du väljer Verktyg från den översta menyn och sedan Kopiera DP2-konfigurationen till DP3.

Hoved	Special	Annet
48		
12		
6		

## H. Lägga till nya produkter i KITCHEN MINDER™-SYSTEMET:

\*Obs! – Global PLS-användare: Se instruktioner längst ned på sidan FÖRST!

## Dag 1 – Lägga till produkten i PC MINDER™ manuellt

1. Klicka på fliken Produktmix, välj knappen Dagdel och sedan den dagdel där den nya produkten ska säljas
2. Skriv in namnet på den nya produkten med högst 6 tecken på den första lediga raden i kolumnen MINDER-NAMN
3. Tryck på högerpilstangenten på tangentbordet
4. Skriv in den beräknade försäljningssiffran för den första dagen i kolumnen ANTAL BURGARE och tryck sedan på Enter på tangentbordet
5. Klicka på fliken Produktinställningar och välj knappen Dagdel för att välja den dagdel där den nya produkten ska säljas
6. Ange högsta antal per kantin, minsta antal per kantin (i tillämpliga fall), hållbarhetstid och tillagningstid för den nya produkten. Under produktintroduktionen hittar du de här uppgifterna i QSC-checklisteutskicken i Nordamerika.
7. Klicka på fliken Programmera PHU-enhet och tilldela den nya produkten till rätt fack i produktförvaringsenheten. Använd knappen Dagdel till att visa den dagdel där den nya produkten ska säljas
8. Skicka informationen till KITCHEN MINDER™, spara ändringarna i PC MINDER™ och stäng programmet på datorn

**Module** KalenderPengeluaranII1112

**M. Progress**    **Instansi** Berkah Yankor Help

**Oversight for affiliate**    Produktriala    Habismesala    Produktinsiltinger    Kabinet    dateoverningene

---

**How got jg no?**

<b>Periode I</b>					<b>Tom</b>
<b>INDEX</b>	<b>P/L PRODUCT N/A/N</b>	<b>MMBER N/A/N</b>	<b>TOTAL ANTAL PATRIE</b>	<b>START FOR P/L</b>	
1	BISCUIT [R]	Bisc	57		
2	SALISAGE [R]	Sais	95		
3	EKGG [R]	Egg	101		
4	HASH BRN CHSY [2D]	B Tor	111		
5	CHWN FRW BRFST[S2]	BCHA	21		
6		Fcost			
7					
8			0		
9			0		
10			0		
11			0		
12			0		
13			0		
14			0		
15			0		
16			0		
17			0		
18			0		
19			0		
20			0		
21			0		
22			0		
23			0		
24			0		

[illegible]

**VIKTIGT!** Produkter som skrivs in manuellt uppdateras INTE när försäljningsberäkningarna läses in varje morgon! För att se till att rätt användningssiffror kommer in för den nya produkten **MÅSTE DU** fylla i sektionen nedan på andra dagen för den nya produkten!

## Dag 2 – Slutföra införandet av den nya produkten i PC MINDER™

1. Innan öppning på den ANDRA DAGEN som den nya produkten säljs läser du in prognosen för försäljning/produktmix endast från FÖREGÅENDE DAG (den första dagen som den nya produkten såldes)
2. När den nya produkten visas i rätt väljer du knappen Lägg till. Den nya produkten visas nu med ett PLS-produktnamn, ett Minder-namn och föregående dags försäljning
3. Välj knappen Rensa och välj sedan det indexnummer i listrutan som stämmer överens med det indexnummer som skapades manuellt för produkten den första dagen. Välj knappen Rensa igen och välj sedan Ja när du får frågan om du vill fortsätta
4. Om det behövs döper du om den nya produkten i kolumnen MINDER-NAMN.
5. Upprepa steg 5-8 från dag 1 för den nya produkten

---

---

---

---

---

---

---

---

---

---

---

---

---

---

---

---

---

---

---

---

---

---

---

## VIKTIGT – OBSERVERA!

Du ska bara välja föregående dags beräkning varje morgon under den första veckan för den nya produkten, eftersom äldre beräkningar för försäljning eller mix inte innehåller information om den nya produkten.

När de första 7 dagarna har passerat kan du återgå till att läsa in samma dag från föregående vecka varje morgon.

### INSTRUKTIONER FÖR GLOBAL PLS-ANVÄNDARE:

1. Hämta den senaste versionen av Global PLS från BK® Gateway och ange din försäljnings- och produktmixinformation, inklusive beräkningarna för den nya produkten. Välj KITCHEN MINDER™ Output File från huvudmenyn i PLS.
2. Öppna PC MINDER™ och läs in den beräkning som du just skapade med PLS. När den nya produkten visas i rött väljer du knappen Lägg till. Den nya produkten visas med ett PLS-PRODUKTNAMN ett MINDER-NAMN och beräkningen för försäljningsantal för den första dagen.
3. Fyll i stegen 5-8 som angivet för dag 1 ovan.

## FELSÖKA MASKINVARAN

PROBLEM	MÖJLIG ORSAK	KORRIGERANDE ÅTGÄRD
KITCHEN MINDER™- enheten kan inte slås på	Enheten får ingen ström	Kontrollera att strömkällan är ordentligt ansluten till KITCHEN MINDER™ och att den är påslagen
	KITCHEN MINDER™ eller strömförsörjningen är skadad	Kontakta ICC eller din internationella ICC-representant
Timerraden lyser inte och kommunicerar inte med KITCHEN MINDER™- enheten	KITCHEN MINDER™ är avstängd	Slå på KITCHEN MINDER™
	KITCHEN MINDER™ visar fel tid eller dagdel	Korrigera tidpunkt och dagdel på produktstatusskärmen i KITCHEN MINDER™
	Försäljningsnivån har ändrats till -100 % på KITCHEN MINDER™-enheten	Korrigera inställningarna för försäljningsnivå på skärmen produktstatus i KITCHEN MINDER™
	Kabeln till produktförvaringsenheten är lös eller skadad (platta, grå, 6-trådiga, platta RJ-12-kablar)	Ta försiktigt bort, inspektera och ersätt kabelanslutningar från produktförvaringsenhet och externa svarta lådor en åt gången och se till att kablarna är ordentligt fästa vid plastkontakten och kontrollera att kontaktklämman inte är trasig. Ersätt skadade kablar när det behövs. Använd ENDAST kablar för produktförvaringsenheten från ICC
	Cat5-kablar lösa eller skadade (kan vara grå eller flerfärgade runda RJ45-kablar)	Ta försiktigt bort, inspektera och ersätt Cat5- kabelanslutningar från KITCHEN MINDER™- och produktförvaringsenhet eller externa svarta lådor en åt gången och se till att kablarna är ordentligt fästa vid plastkontakten och kontrollera att kontaktklämman inte är trasig. Ersätt skadade kablar när det behövs.
	Kabeluttagen för produktförvaringsenheten är smutsiga eller skadade	Ta försiktigt bort kabeln till produktförvaringsenheten. Se till att kontakten och porten är fri från fett och främmande föremål. Använd behållare med komprimerad luft eller trasor med alkohol till att rengöra porten om det behövs (finns hos återförsäljare av kontorsmaterial).
	Felaktiga kablar används till produktförvaringsenheten	Använd endast godkända produktförvaringsenhet (6-trådiga RJ-12)-kablar som fås från ICC (telefonsladdar köpta lokalt fungerar INTE)
	Kablar inte anslutna, alternativt felaktigt dragna	Följ installationsguiden och se till att alla kablar dras korrekt och att de är ordentligt fästa i båda ändar
	Timerrad eller produktförvaringsenhet skadad	Kontakta ICC eller lokalt företag för service av produktförvaringsenhet om du behöver hjälp
	<b>ENDAST ICC-TIMERRADER:</b> Datorchippet i svarta lådan för ICC (intern eller extern) är föråldrad eller felaktigt isatt	Följ installationsguiden och inspektera etiketten på insidan av datorchippet på insidan av svarta lådan för ICC och kontrollera att den är märkt med V 3.02 (eller högre). Inspektera chippet och se till att det sitter ordentligt och att det inte är böjt någonstans. Ta ut det och sätt tillbaka det om det behövs. Kontakta ICC eller din internationella ICC-representant om du behöver beställa fler chip.
	<b>ENDAST PRINCE CASTLE TIMERRADER:</b> Prince Castle-produktförvaringsenhet avstängd/urkopplad	Kontrollera att produktförvaringsenheten är ansluten och påslagen
	Timerrader programmerade med fel versionsnummer, fack i produktförvaringsenheten eller timerradadress	Se instruktionerna på sidan 13 när du vill kontrollera och ställa in facknummer i produktförvaringsenheten och timerradadresser för Prince Castle-timerrader



## FELSÖKA MASKINVARAN

PROBLEM	MÖJLIG ORSAK	KORRIGERANDE ÅTGÄRD
Alla lampor i ICC-timerraderna lyser orange	Strömförsörjning till svarta lådan för ICC (intern eller extern) var inte fränkopplad när KITCHEN MINDER™ installerades eller återanslöts	Inspektera intern/extern svarta lådan för ICC för att se till att den rundade änden av strömförsörjningskabeln har kopplats från svarta lådan för ICC enligt installationsguiden. Den runda silverfärgade strömkontakten på den svarta lådan för ICC är placerad precis till vänster om cat5-porten (märkt KITCHEN MINDER™ eller "Scoreboard") och inga kablar ska vara anslutna till den
	Strömförsörjningen är otillräcklig för timerraden, främre/bakre kontakt, kabeln till produktförvaringsenheten eller svarta lådan	Byt ut timerrad, främre/bakre kontakt, kabeln till produktförvaringsenheten och/eller svarta lådan. Kontakta ICC eller din internationella ICC-representant om du behöver mer hjälp
Lamporna i ICC-timerraderna verkar fungera som om de har installerats upp och ned	Timerrad var inte korrekt ansluten till främre/bakre kontakt	Kontrollera att sladden från timerraden som sitter monterad på framsidan av produktförvaringsenheten (där du hittar strömbrytaren som slår på och stänger av produktförvaringsenheten) är kopplad till F-porten på den främre/bakre kontakten. Kontrollera sedan att sladden från timerraden som är monterad på baksidan av produktförvaringsenheten är kopplad till B-porten i den främre/bakre kontakten.
	Skadad främre/bakre kontakt i produktförvaringsenhet	Byt ut den främre/bakre kontakten (som ENDAST fås från ICC, försök inte köpa den lokalt)
KITCHEN MINDER™-/MANAGER'S ASSISTANT™-/MINDER BUDDY™-skärmen är för mörk eller för ljus	Kontrasten på KITCHEN MINDER™, MANAGER'S ASSISTANT™ eller MINDER BUDDY™ är inte korrekt inställd	Använd en liten platt skruvmejsel till att ställa in kontrasten på enhetens baksida
MAKIN' THE GRADE™ -skylten fungerar inte	Cat5-kabel är lös eller skadad	Ta försiktigt bort, inspektera och ersätt cat5-kabelanslutningar från KITCHEN MINDER™ och skylt. Se till att kabelanslutningarna är rena och väl fästa samt kontrollera att kontaktklämman inte är trasig. Byt ut trasig kabel eller gör rent efter behov
	Cat5-kabel ej rätt ansluten	Kontrollera att cat5-kabeln är ansluten till com 4-porten på KITCHEN MINDER™ och till Minder-porten på skylten. (Restauranger med MANAGER'S ASSISTANT™ och/eller MINDER BUDDY™ – kontrollera att skyltkablar är anslutna till com 4-port på MANAGER'S ASSISTANT™ eller MINDER BUDDY™)
	Kablar är lösa, skadade eller ej rätt anslutna	Titta igenom alla tidigare steg i felsökningen och kontrollera att alla kablar och portar fungerar
MANAGER'S ASSISTANT™ eller MINDER BUDDY™ fungerar inte korrekt	Skärmkontrasten är för lågt inställd	Använd en liten platt skruvmejsel till att ställa in kontrasten på enhetens baksida
	Enheten eller strömtillförseln är skadad	Kontakta ICC eller din internationella ICC-representant
	Enheten är avstängd	Slå på den
	Enheten är urkopplad eller strömuttaget fungerar inte	Kontrollera att enheten är ansluten och att strömuttaget fungerar
	Kablarna är inte korrekt installerade	Läs i installationsguiden om hur kablarna ska dras

## FELSÖKA MASKINVARAN

PROBLEM	MÖJLIG ORSAK	KORRIGERANDE ÅTGÄRD
KITCHEN MINDER™ ber inte om produkt eller om för liten/stor mängd produkt	Ökningen/sänkningen i försäljningsnivån är felaktig	Gå igenom nuvarande ökning/minskning i försäljning och anpassa som behövs (Produktstatus-skärmen, knappen Försäljningsnivå)
	KITCHEN MINDER™ för närvarande på dagdel 3 och produktförvaringsenheterna är inte programmerade för den dagdelen	Flytta KITCHEN MINDER™ till rätt dagdel (knappen Dagdel). Du förhindrar att det händer igen genom att programmera produktförvaringsenheter med produkter för dagdel 3 i PC MINDER™ och skicka ändringarna till KITCHEN MINDER™
	produktförvaringsenheter felaktigt programmerade	Granska programmeringen av produktförvaringsenheter i PC MINDER™ för samtliga dagdelar. Se till att rätt nummer för produktförvaringsenheterna används när du programmerar i PC MINDER™ genom att genomföra kontrollen Produktplacering (se sidan 12)
	produktförvaringsenheter felaktigt programmerade	Kontrollera att tilldelningen av kantiner för produktförvaringsenheterna programmerats korrekt för alla produktförvaringsenheter som inte är av standardtyp (se sidan 14)
	Tidpunkten stämmer inte på KITCHEN MINDER™	Se nuvarande tidsinställning på Skärmen Produktstatus. Anpassa tiden i huvudmenyn om det behövs och se till att tidpunkten stämmer på arkivdatorn
	Produktinställningarna stämmer inte	Kontrollera att högsta och minsta antal per kantin, hållbarhetstid och tillagningstid stämmer (fiken Produktinställningar, kolumnerna MAX/KANTIN, MIN/KANTIN, HÅLLBARHETSTID och TILLAGNINGSTID). Gör eventuella ändringar och skicka dem till KITCHEN MINDER™. Spara ändringarna när du stänger PC MINDER™
	Beräkningen som skickats till KITCHEN MINDER™ stämmer inte, eller ingen beräkning har skickats idag	Välj en ny beräkning i PC MINDER™, kontrollera att halvtimmesförsäljningen stämmer och skicka till KITCHEN MINDER™

## FELSÖKNING PC MINDER™

PROBLEM	MÖJLIG ORSAK	KORRIGERANDE ÅTGÄRD
Det går inte att skicka information från PC MINDER™ till KITCHEN MINDER™	KITCHEN MINDER™ är avstängd	Slå på KITCHEN MINDER™
	Kabeln mellan arkivdatorn och KITCHEN MINDER™ är lös, skadad eller inte ansluten	Avlägsna försiktigt datakabeln (platt grå) som går från KITCHEN MINDER™ till arkivdatorn och kontrollera skicket för både kabel och kabelportar. Anslut kabeln igen och se till att kopplingen är stabil. Se till att arkivdatorns kontakt är ordentligt ansluten till datorns serieport eller till USB-till-Seriell-adaptern.
	Seriell-adaptern på arkivdatorn är skadad	Byt ut
	Com-port-inställningarna i PC MINDER™-programmet är felaktiga	Kontrollera eller återställ com-port-inställningarna för programmet. Öppna PC MINDER™ och välj Verktyg från menyraden. Skriv in <b>administratörslösenordet</b> om du blir ombedd. Välj rutan Hitta seriekommunikationsport i dialogrutan. Klicka på Klar om du hittar porten. Om du får ett felmeddelande ser du till att KITCHEN MINDER™ är påslagen och inte upptagen och försöker sedan igen. Om du får felmeddelande igen kontaktar du ICC eller din internationella ICC-representant
	USB till seriell-adaptern är skadad eller felaktigt konfigurerad	Kontakta ICC eller din internationella ICC-representant om du köpt från ICC. Om du köpt produkten lokalt kontaktar du återförsäljaren



## FELSÖKNING PC MINDER™

PROBLEM	MÖJLIG ORSAK	KORRIGERANDE ÅTGÄRD
Öppettiderna visas inte korrekt på fliken Arbetsledarens schema	Standardinställningarna för öppettider är felaktiga	Kontrollera att inställningarna för öppettider är korrekta och skicka ändringarna till KITCHEN MINDER™ (fliken Arbetsledarens schema, Verktyg/Ändra öppettider)
Felaktigt språk visas på PC MINDER™	Språkinställningarna är felaktiga	Välj rätt språkinställning (fliken Arbetsledarens schema, Inställningar/Språk)
Datumformatet är felaktigt (DD/MM/ÅÅ)	Inställningarna för datumformat är felaktiga	Välj rätt inställning för datumformat (fliken Arbetsledarens schema, Inställningar/Datumformat)
Tidformatet är felaktigt (12-timmars eller 24-timmars)	Inställningarna för tidsformat är felaktiga	Välj rätt inställning för tidsformat (fliken Arbetsledarens schema, Inställningar/Tidsformat)
Fel valuta visas på fliken Halvtimmesförsäljning	Valutainställningarna är felaktiga	Välj rätt valutainställning (fliken Arbetsledarens schema, Inställningar/Valuta)
Kan inte redigera ANTAL BURGARE, MINDER-NAMN, MAX/KANTIN, MIN/KANTIN, HÅLLBARHETSTID eller TILLAGNINGSTID	Produkter kan inte ändras när de visas i dagdel 3	Om du vill ändra artiklar i frukostmenyn gör du det under Dagdel 1 som visas på knappen Dagdel på fliken Produktmix eller fliken Produktinställningar. Om du vill ändra vanliga menyalternativ gör du det under Dagdel 2 som visas på knappen Dagdel.
Kan inte hitta ny produkt och den visas inte i rätt när beräkningar läses in	Produkten har förbisetts	Ta bort produkten från Ignorera-filen, läs in beräkningen igen och lägg till den nya produkten i PC MINDER™. Se Intermediate Training Leader's Guide på BK® Gateway
	Produkten såldes inte det datum som beräkningen angav	Nya produkter visas inte i beräkningen förrän den första dag då produkten säljs
	Produkt skapades manuellt/anslöts inte till kassa/PLS-filinformation	Produkter som lagts till manuellt måste ersättas med kassa-/PLS-styrd produkt (se sidan 5)
Produktnamn saknas eller visas felaktigt på KITCHEN MINDER™	Minder-namn angavs inte korrekt	Ändra produktnamnet i PC MINDER™ (fliken Produktmix, kolumnen MINDER-NAMN). Skicka ändringen till KITCHEN MINDER™ och spara ändringarna när du stänger programmet
	Fel flik för att genomföra uppgiften valdes i PC MINDER™	Välj fliken Produktmix när du läser in beräkningarna
Jag kan inte Radera ignorera-fil eller Ändra ignorera-fil i programmet	Fel flik för att genomföra uppgiften valdes i PC MINDER™	Välj fliken Produktmix när du visar, ändrar eller raderar Ignorera-filer
Jag kan inte ta bort eller kopiera data om produktförvaringsenheter i programmet	Fel flik för att genomföra uppgiften valdes i PC MINDER™	Välj fliken Programmera PHU-enhet när du tar bort eller kopierar data från produktförvaringsenheter
Jag kan inte ändra inställningarna för språk, valuta, datum eller tid i programmet	Fel flik för att genomföra uppgiften valdes i PC MINDER™	Välj fliken Arbetsledarens schema när du ändrar inställningar för språk, valuta, datum eller tid
Jag kan inte ändra öppettiderna eller ändra arbetsledarnamn i programmet	Fel flik för att genomföra uppgiften valdes i PC MINDER™	Välj fliken Arbetsledarens schema när du ändrar eller visar inställningar för arbetsledarnamn eller öppettider

## QES™-FELSÖKNING

PROBLEM	MÖJLIG ORSAK	KORRIGERANDE ÅTGÄRD
Felmeddelanden visas när jag använder PC MINDER™-programmet	Inställningarna för programvara eller arkivdator behöver ses över/ändras	Kontakta ICC eller din internationella ICC-representant
Det finns inga beräkningar att visa i Beräkning/återta	Kassafilkatalogen har inte sökvägen C:\out	I PC MINDER™ väljer du Inställningar/Katalogplats för kassafil/Visa sökväg till kassafilskatalog. Kontrollera att sökvägen är C:\out. Om inte väljer du Inställningar/Katalogplats för kassafil/Ändra katalogplats för kassafil. Leta reda på katalogen C:\out (visas i fönstret längst ned) och klicka på Spara.
	Filerna skapas inte av BKC-godkänt kassasystem som nödvändigt	På arkivdatorn kontrollerar du att mappen C:\POSDataForBKC finns och är rätt namngiven. Kontrollera att mappen innehåller MINST en råanvändningsfil och en periodförsäljningsfil per dag. Om filerna saknas eller mappen inte finns kontaktar du godkänd återförsäljare av kassasystem och ber om korrigeringsfilen för att skapa BK-exportfiler.

## QES™-FELSÖKNING

PROBLEM	MÖJLIG ORSAK	KORRIGERANDE ÅTGÄRD
Inga listor i QES™ eller inga data för restaurangen i QES™ Online	KITCHEN MINDER™ avstängd på natten	Se till att KITCHEN MINDER™ inte stängs av nattetid. Kontrollera strömkällan och se till att den inte stängs av vid stängning
	Arkivdatorn stängs av på natten	Lämna arkivdatorn påslagen över natten
	Kommunikationsinställningarna i QES™-programvaran är felaktiga	Öppna QES™-programvara och välj Ändra/Dagsslutsuppgift. Välj knappen Bredband eller Uppringning beroende på hur restaurangen är konfigurerad. Om ett uppringningsnummer behövs för restauranger som inte har bredbandsanslutning kontaktar du ICC eller din internationella ICC-representant
QES™-programmet visar inte rätt språk	Språkinställningarna i QES™ är felaktiga	Välj Verktyg/Språk om du vill välja rätt språkinställning
QES™ Online-användare kan inte gå in på QES™-webbsidan	Inget användarnamn och lösenord har givits ut eller de har glömts	Kontakta ICC eller din internationella ICC-representant
Felmeddelande visas när QES™-programmet används	Inställningar till programvara eller arkivdator behöver ses över/ändras	Kontakta ICC eller din internationella ICC-representant
När jag öppnar QES™-programvaran visas frågetecken i graderingsrutorna/inga graderingar visas för idag	Com-port-inställningar är felaktiga i QES™-programmet	Kontrollera eller återställ com-port-inställningarna för programmet. Öppna PC MINDER™, välj Verktyg från menyraden. Ange <b>administratörlösenord</b> om det efterfrågas. Välj rutan Hitta seriekommunikationsport i dialogrutan. Klicka på Klar om du hittar porten. Om du får ett felmeddelande ser du till att KITCHEN MINDER™ är påslagen och inte upptagen och försöker sedan igen. Om du får felmeddelande igen kontaktar du ICC eller din internationella ICC-representant
Inga uppgifter finns för restaurangen i QES™ Online	BK-numret är inte korrekt inställt i QES™-programmet	Kontrollera/ställ in BK-nummer i QES™-programvaran. Välj Ändra/BK-nummer och ange korrekt nummer som angivet av BKC (inte det nummer som angivits av din franchisegrupp). Välj OK när du är klar. Titta efter data för restaurangen följande dag

## KONTAKTER

### Kundsupport:

Integrated Control Corporation:  
TEKNISK SUPPORT  
Försäljning – John Patti

877-ICC-8788

631-673-5100 anslutn. 325

jpatti@goicc.com

Duke

800-735-3853

Prince Castle

630-462-9056

### Kontaktinformation Burger King Corporation:

Lisa Church, *Hot & Fresh* Platform Leader

305-378-7347

lchurch@whopper.com

#### **BKC Project Deployment Team**

**800-669-1800**

M. J. Lee, Senior Director Operations Services

VM 2559

mjlee@whopper.com

Paul Ehlinger, Senior Manager, Project Deployment

Divisionerna NE och Canada  
516-697-3713

pehlinger@whopper.com

Robert Garrison, Senior Manager, Project Deployment

305-378-3263

rgarrison@whopper.com

Vicki Lloyd, Senior Manager, Project Deployment

Divisionerna SCD och WC  
816-835-3351

vlloyd@whopper.com

Jerry Luther, Senior Manager, Project Deployment

Divisionerna MW och MTN  
317-590-2179

jluther@whopper.com

Larry Salyers, Senior Manager, Project Deployment

Divisionerna SE och Mid-Atlantic  
513-289-6329

lsalyers@whopper.com

Jeff Wampler, Senior Manager, Project Deployment

Institutional & International Support  
517-672-1212

jwampler@whopper.com

## KITCHEN MINDER™ – Kontroll av produktplacering

Kontroll av produktplacering utförs på KITCHEN MINDER™ för att avgöra PHU-numret för varje produktförvaringsenhet i köket. PHU-nummer används i PC MINDER™-programmet till att tilldela produkter till specifika kantiner i produktförvaringsenheter. Kontroll av produktplacering används även ofta till att felsöka KITCHEN MINDER™-systemet, eftersom det hittar eventuella problem i kommunikationen mellan KITCHEN MINDER™ och varje produktförvaringsenhet. Om du vill genomföra Kontroll av produktplacering följer du stegen som anges nedan:

1. Tryck på Meny-knappen på KITCHEN MINDER™
2. Använd nedåtpilen till att markera Produktplacering
3. Tryck på Välj-knappen på KITCHEN MINDER™

>>>>> **Menu** >>>>>

Välj beräkning  
Justera försäljningsniva  
Programmera produktmix  
Programmera PHU-enhet  
**Produktplacering**  
Ange tid

4. Skärmen visar varningsmeddelande. Det här meddelandet gäller ENDAST förvaringstiderna för produkter som hålls för närvarande. Ingen annan programmering i KITCHEN MINDER™ eller PC MINDER™ går förlorad.
5. Fortsätt genom att välja den vänstra funktionsknappen

>>> **Sök produkter** >>>

**!!!VARNING!!!**

**Alla aktiva timers återställs**

**Fortsätt**

**Avbryt**

6. PHU 1 visas. Timerraden på den produktförvaringsenhet som givits nummer 1 visar ett rött ljus. Notera vilken produktförvaringsenhet som är nummer 1 (eller om det inte finns någon produktförvaringsenhet 1) och fortsätt sedan
7. Välj den högra Funktionsknappen för att flytta till nästa PHU-nummer
8. Fortsätt tills du har identifierat samtliga PHU-nummer

>>> **Sök produkter** >>>

PHU 1

Whop	Whop	Burger	Burger
045 003	045 003	060 003	060 003
Whop	Whop	Burger	Burger
045 003	045 003	060 003	060 003

**Föregående**

**Dagdel 2**

**Nästa**

### Fler tips

- A. För vertikala och andra icke-traditionella produktförvaringsenheter kan du använda knappen Välj till att flytta från en kantin till en annan medan du går igenom en produktförvaringsenhet. Det kan hjälpa dig att identifiera hur den icke-traditionella produktförvaringsenheten visas i PC MINDER™ och göra det lättare att tilldela produkter!
- B. Det är viktigt att komma ihåg att titta på produktförvaringsenheten från FRAMSIDAN (där av-/på-knappen sitter) under testet och när produkter tilldelas i PC MINDER™. Om det röda ljuset lyser på den HÖGRA sidan av timerraden när du genomför Kontroll av produktplacering tittar du på produktförvaringsenheten från baksidan.

## Programmera PRINCE CASTLE-timerraderna för användning med KITCHEN MINDER™-systemet

Om du vill använda en Prince Castle-produktförvaringsenhet/Timerrad med KITCHEN MINDER™ måste du se till att fackadresserna i produktförvaringsenheten och timerradadresserna är rätt inställda. Obs! Om den nya produktförvaringsenheten har timerrader på framsidan och baksidan ställer du endast in radadressen på FRAMSIDAN av produktförvaringsenheten.

**VIKTIGT! VERTIKALA Prince Castle-enheter fungerar som TVÅ stycken fyra kantiners produktförvaringsenheter när de fungerar med KITCHEN MINDER™-systemet. Därför måste du programmera de ÖVERSTA 4 KANTINERNA i enheten som en produktförvaringsenhet i PC MINDER™ och de NEDERSTA 4 KANTINERNA i enheten som en separat produktförvaringsenhet i PC MINDER™. Använd Kontroll av produktplacering på KITCHEN MINDER™ till att avgöra vilka PHU-nummer som ska användas.**

### Ställa in fackadresser

**1**

A. Stäng av strömmen och vänta i 15 sekunder. Slå på strömmen igen medan du håller knapparna ACTUAL och SET-POINT intryckta. Aktuell fackadress visas på skärmen.

B. Fortsätt att hålla knapparna intryckta tills LED-lampan PROG tänds.

**2**

Använd upp- och nedåtpilarna för att bläddra till önskad adress. Tryck på knappen PRINCE CASTLE LOGO när du vill lagra den nya adressen.

**VIKTIGT!** Fackadressen måste anges till 2 för ALLA produktförvaringsenheter om den ska fungera ordentligt!

Fortsätt till nästa avsnitt och ange timerradadressen.

### Ställa in TIMERRAD-adresser

**1**

Om du vill kontrollera timeradressen håller du knapparna PRINCE CASTLE LOGO och nedåtpilen intryckta. Aktuell timeradress visas längst till höger på skärmen.

Om du vill ändra timeradressen går du till steg 2.

**2**

Om du vill ändra timeradressen stänger du av strömmen och väntar i 15 sekunder. Slå på strömmen igen och tryck omedelbart ned knapparna PRINCE CASTLE LOGO och nedåtpilen och håll dem intryckta i ungefär 6 sekunder, tills SET ADDR ↑↓ BAR2 visas på skärmen.

Adressnumret kommer att blinka på/av.

**3**

Använd upp- och nedåtpilarna för att bläddra till önskad adress. Tryck på knappen MENU/ENTER för att lagra den nya adressen och återgå till normal drift.

**VIKTIGT!** Som mest kan tre produktförvaringsenheter (4 brett och 2 högt) sammanlänkas för varje omvandlingsläda och växel (tillhandahålls av ICC). Den första produktförvaringsenheten måste programmeras som BAR2. Den andra enheten i serien måste programmeras som BAR3, och den tredje som BAR4. Kontakta ICC eller din internationella ICC-representant.

**!!**

**OBS! – Dina Prince Castle-timerrader MÅSTE innehålla rätt programvara för att fungera ordentligt med KITCHEN MINDER™-systemet. Om du är osäker på statusen för timerraderna kontaktar du ICC eller din internationella ICC-representant.**

## Programmera produktförvaringsenheter i PC MINDER™

### AVGÖRA VILKEN PRODUKTFÖRVARINGSENHET PÅ SKÄRMEN SOM SKA PROGRAMMERAS

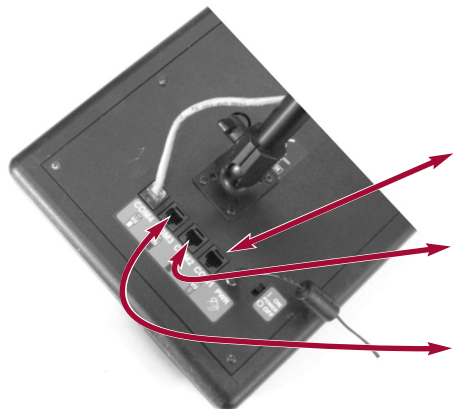
KITCHEN MINDER™ fungerar med upp till 9 produktförvaringsenheter. En FLEXI-8™-timer fungerar som en produktförvaringsenhet och en FLEXI-16™ fungerar som två produktförvaringsenheter.

Du måste veta vilket PHU-nummer som hör till produktförvaringsenheterna för att kunna programmera dem rätt i PC MINDER™.

KM Com 1 = PC MINDER™-  
produktförvaringsenhet 1-3

KM Com 2 = PC MINDER™-  
produktförvaringsenhet 4-6

KM Com 3 = PC MINDER™-  
produktförvaringsenhet 7-9



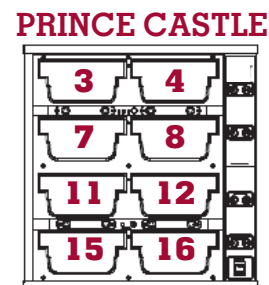
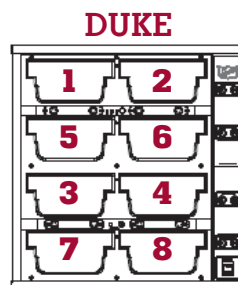
PC Minder KitchenMinder071118Sun															
F1 Prognose Innehåll Verkoj Help															
Översikt för skåffeder Produktniska Helmimesala Produktnissalliner Kabinett dataverforings															
Kabinett-program - Vis front på kabinett (av/pa-bryter)															
Hva gjør jeg nå?															
Periode 2															
<b>Hoved</b>				Kabinett 1				Kabinett 2				Kabinett 3			
Whop 35 3	Whop 45 3	Burger 60 3	Burger 60 3	Steak 60 3	Steak 60 3	TGrill 60 3	-none- 0 0	-none- 0 0	-none- 0 0	-none- 0 0	-none- 0 0	-none- 0 0	-none- 0 0	-none- 0 0	-none- 0 0
Whop 45 3	Whop 45 3	Burger 60 3	Burger 60 3	Steak 60 3	TGrill 60 3	TGrill 60 3	-none- 0 0	-none- 0 0	-none- 0 0	-none- 0 0	-none- 0 0	-none- 0 0	-none- 0 0	-none- 0 0	-none- 0 0
<b>Spesial</b>				Kabinett 4				Kabinett 5				Kabinett 6			
OChick 60 4	OChick 60 4	Tender 30 3	Tender 30 3	TGrill 30 3	Fish 30 3	L Tot 120 3	Spicy 30 3	-none- 0 0	-none- 0 0	-none- 0 0	-none- 0 0	-none- 0 0	-none- 0 0	-none- 0 0	-none- 0 0
OChick 60 4	OChick 60 4	Tender 30 3	Tender 30 3	TGrill 30 3	Fish 30 3	L Tot 120 3	Spicy 30 3	-none- 0 0	-none- 0 0	-none- 0 0	-none- 0 0	-none- 0 0	-none- 0 0	-none- 0 0	-none- 0 0
<b>Annet</b>				Kabinett 7				Kabinett 8				Kabinett 9			
-none- 0 0	-none- 0 0	-none- 0 0	-none- 0 0	-none- 0 0	-none- 0 0	-none- 0 0	-none- 0 0	-none- 0 0	-none- 0 0	-none- 0 0	-none- 0 0	-none- 0 0	-none- 0 0	-none- 0 0	-none- 0 0
-none- 0 0	-none- 0 0	-none- 0 0	-none- 0 0	-none- 0 0	-none- 0 0	-none- 0 0	-none- 0 0	-none- 0 0	-none- 0 0	-none- 0 0	-none- 0 0	-none- 0 0	-none- 0 0	-none- 0 0	-none- 0 0

Om du inte vet hur systemet är konfigurerat genomför du testet Kontroll av produktplacering på KITCHEN MINDER™-enheten för att bestämma PHU-numren. Instruktionerna finns på sidan 12. När du lyckats bestämma PHU-numren bör du märka varje produktförvaringsenhet för framtida referens.

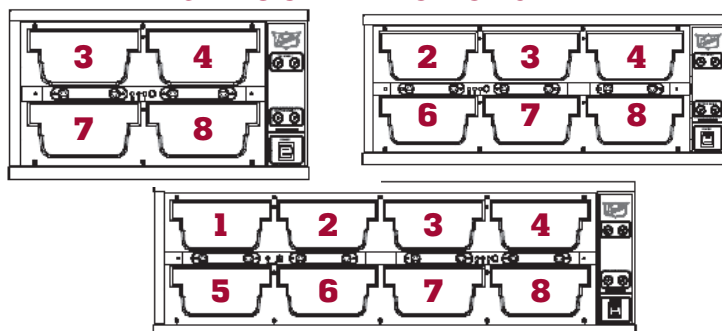
### PROGRAMMERA RÄTT FÖR ALLA TYPER AV PRODUKTFÖRVARINGSENHETER

Leta rätt på typen av produktförvaringsenhet nedan och notera numret som visas för varje kantine. Placeringen för numren i PC MINDER™-rutan som matchar varje produktförvaringsenhet bör följas för att produktförvaringsenheten ska kunna programmeras ordentligt. Om din produktförvaringsenhet inte har 8 kantine som visas på PC MINDER™-skärmen programmerar du de kantine som inte används med "ingen". När du visar produktförvaringsenheterna i PC MINDER™ tittar du på dem från FRAMSIDAN av enheten (där av-/på-knappen sitter).

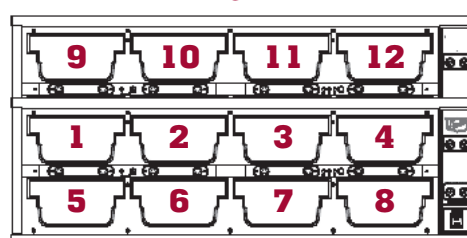
PC MINDER-SKÄRMEN															
Kabinett-program - Vis front på kabinett (av/pa-bryter)															
Hva gjør jeg nå?															
Periode 2															
<b>Hoved</b>				Kabinett 1				Kabinett 2				Kabinett 3			
Whop 15 1	Whop 45 2	Burger 60 3	Burger 60 4	Steak 9 9	Steak 10 10	TGrill 11 11	-none- 12 12	-none- 0 0	-none- 0 0	-none- 0 0	-none- 0 0	-none- 0 0	-none- 0 0	-none- 0 0	-none- 0 0
Whop 45 5	Whop 45 6	Burger 60 7	Burger 60 8	Steak 13 13	TGrill 14 14	TGrill 15 15	-none- 16 16	-none- 0 0	-none- 0 0	-none- 0 0	-none- 0 0	-none- 0 0	-none- 0 0	-none- 0 0	-none- 0 0
<b>Spesial</b>				Kabinett 4				Kabinett 5				Kabinett 6			
OChick 0 0	OChick 0 0	Tender 0 0	Tender 0 0	TGrill 0 0	Fish 0 0	L Tot 0 0	Spicy 0 0	-none- 0 0	-none- 0 0	-none- 0 0	-none- 0 0	-none- 0 0	-none- 0 0	-none- 0 0	-none- 0 0



### DUKE OCH PRINCE CASTLE



### DUKE



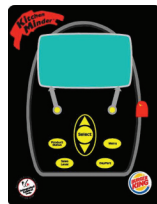





## Tillvalsfunktionen Broiler-sparläge

### För användning med Niece MPB 94 Energihanteringsfunktionen



Gör så här om du vill aktivera den här tillvalsfunktionen:

1. Välj "Meny"-knappen på KITCHEN MINDER™		<div>&gt;&gt;&gt;&gt;&gt; <b>Menu</b> &gt;&gt;&gt;&gt;&gt;</div> <div>Välj beräkning Justera försäljningsnivå Programmera produktmix Programmera PHU-enhet Produktplacering Ange tid</div>
2. Välj knapparna "Försäljningsnivå" och "Dagdel" <i>samtidigt</i> . "Meny"-skärmen ska nu visa alternativet "Broiler-sparläge". (Se bild till höger) Använd nedåtpilen för att bläddra till och markera funktionen "Broiler-sparläge". Tryck på Välj-knappen på KITCHEN MINDER™.		<div>&gt;&gt;&gt;&gt;&gt; <b>Menu</b> &gt;&gt;&gt;&gt;&gt;</div> <div>Välj beräkning Justera försäljningsnivå Programmera produktmix Programmera PHU-enhet Produktplacering Ange tid Broiler sparläge</div>
3. KITCHEN MINDER™ visar skärmbilden "Tröskel".		<div>&gt; Broiler sparläge &gt;</div> <div>Tröskel 00000</div> <div>Spara <span style="float: right;">Avbryt</span></div>
4. Använd upp- och nedåtpilen till att öka nivån på halvtimmesförsäljning till önskat belopp. Tryck på den vänstra funktionstangenten när du vill spara dina ändringar.		<div>&gt; Broiler sparläge &gt;</div> <div>Tröskel 01500</div> <div>Spara <span style="float: right;">Avbryt</span></div>

## Tillvalsfunktionen Broiler-sparläge

### För användning med Nieco MPB 94 Energihanteringsfunktionen

#### Använda tillvalsfunktionen Broiler-sparläge:

<p>1. När halvtimmesförsäljningen för en halvtimmesperiod går över det förvalda tröskelvärdet visar KITCHEN MINDER™-skärmen ett påminnelsemeddelande om att ställa in EMS på Nieco MPB 94 till Position 2 – "Full drift". Skärmen Produktstatus på KITCHEN MINDER™ visar nu också B2 fortlöpande under dagen.</p>		<p>&gt; Produktstatus: FULL &gt; 11:30</p> <div style="border: 1px solid black; padding: 5px; text-align: center;"> <p><b>Ange</b></p> <p>Broiler till 2</p> <p>Tr p valfr kn</p> </div> <p><b>B2</b> LPK 1/2 hr 5700 +000 DD2 Bud Av</p>
<p>2. När halvtimmesförsäljningen för en halvtimmesperiod faller under det förvalda tröskelvärdet visar KITCHEN MINDER™-skärmen ett påminnelsemeddelande om att ställa in EMS på Nieco MPB 94 till Position 1 – "Normaldrift". Skärmen Produktstatus på KITCHEN MINDER™ visar nu även B1 fortlöpande under dagen.</p>		<p>&gt; Produktstatus: FULL &gt; 10:59</p> <div style="border: 1px solid black; padding: 5px; text-align: center;"> <p><b>Ange</b></p> <p>Broiler till 1</p> <p>Tr p valfr kn</p> </div> <p><b>B1</b> L 2 1/2 hr 1120 +000 DD2 Bud Av</p>

OBS – Om du vill dölja inställningen för "Broiler-sparläget" på "Meny"-skärmen när du har ställt in tröskelvärdet kan du göra det genom att välja knapparna "Försäljningsnivå" och "Dagdel" samtidigt på "Meny"-skärmen. "B1"- och "B2"-skärmarna, liksom påminnelsemeddelandena, kommer att fortsätta fungera.

Om du vill sluta använda Broiler-sparläge måste du först ändra försäljningströskeln till 0 och välja Spara. B1- och B2-skärmarna, liksom påminnelsemeddelandena, kommer inte längre att visas.

# WHOPPER BAR™

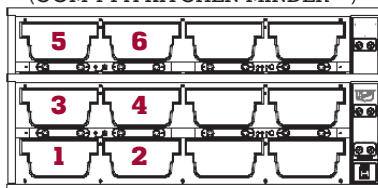
Obs! Informationen i det här avsnittet gäller **ENDAST** en del av programvaran som exklusivt är avsedd för restaurangen **WHOPPER BAR™**. Andra restauranger kan bortse från det här avsnittet i guiden.

**A. Ändring i dagdelsfunktionerna** – För WHOPPER BAR™ visas lamporna på produktförvaringsenheten i en något annorlunda ordning. Lamporna på produktförvaringsenheten fungerar som vanligt när KITCHEN MINDER™ är inställd på Dagdel 1 (frukost) och Dagdel 2 (vanlig meny). *Dagdel 3 ska väljas när både den primära och sekundära tillredningsbrädan används, och en medarbetare är tilldelad till var och en.* I bilderna nedan visas hur du effektivt använder dagdelsinställningarna.

## **Dagdel 1 (frukost) eller Dagdel 2 (vanlig meny) – visningsordning för röda lampor på produktförvaringsenheter**

### **PRIMÄR BRÄDA**

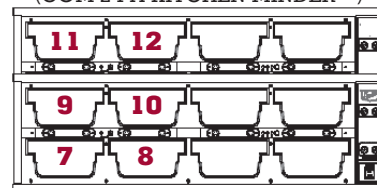
(COM 1 PÅ KITCHEN MINDER™)



1. Båda enheterna är programmerade likadant i PC MINDER™
2. Röda lampor lyser i alla öppna fack på produktförvaringsenheten för den primära brädan FÖRST

### **SEKUNDÄR BRÄDA**

(COM 2 PÅ KITCHEN MINDER™)

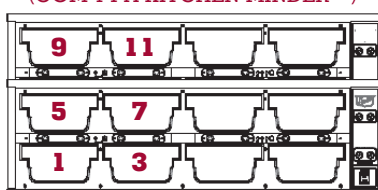


\* Ovanstående exempel förutsätter att 12 fack är tillgängliga och avsedda för WHOPPER®-kött. Röda lampor lyser på produktförvaringsenheten när produkten behövs, i den ordning som visas ovan. Inget fel registreras om produkten placeras i VALFRITT tillgängligt fack som tilldelats produkten, oavsett var på produktförvaringsenheten den röda lampan lyser.

## **Dagdel 3 (vanlig meny) – visningsordning för röda lampor på produktförvaringsenhet**

### **PRIMÄR BRÄDA**

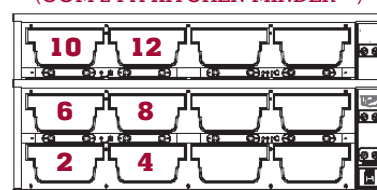
(COM 1 PÅ KITCHEN MINDER™)



1. Båda enheterna är programmerade likadant i PC MINDER™
2. Röda lampor lyser i alla öppna fack på produktförvaringsenheten och VÄXLAR mellan varje produktförvaringsenhet

### **SEKUNDÄR BRÄDA**

(COM 2 PÅ KITCHEN MINDER™)



\* Ovanstående exempel förutsätter att 12 fack är tillgängliga och avsedda för WHOPPER®-kött. Röda lampor lyser på produktförvaringsenheten när produkten behövs, i den ordning som visas ovan. Inget fel registreras om produkten placeras i VALFRITT tillgängligt fack som tilldelats produkten, oavsett var på produktförvaringsenheten den röda lampan lyser.

**B. Konfigurera produktförvaringsenheterna i PC MINDER™** - Se till att lamporna för produktförvaringsenheterna fungerar ordentligt genom att komma ihåg följande när du programmerar produktplatserna i produktförvaringsenheterna i PC MINDER™:

1. Produktförvaringsenheterna för varje tillredningsbräda (primär/Com 1, sekundär/Com 2) ska vara programmerade på samma sätt, om samma produkt ska förvaras på varje tillredningsbräda.
2. Dagdel 2 och 3 ska vara programmerade på samma sätt. Dagdel 1 ska inte vara programmerad om inga frukostprodukter säljs.

### **C. Tips för korrekt användning:**

1. KITCHEN MINDER™ ska vara inställd på Dagdel 2 när endast en tillredningsbräda används. Om alla kantiner är fulla på produktförvaringsenheten för den primära brädan, och röda lampor börjar visas på produktförvaringsenheten för den sekundära brädan, behövs förmodligen tillredningsbrädorna fördelas om.
2. KITCHEN MINDER™ ska vara inställd på Dagdel 3 när båda tillredningsbrädorna används. Systemet kommer nu att uppmana medarbetaren att fördela produkten jämnt mellan tillredningsbrädorna.
3. Gör slut på de produkter som förvaras på produktförvaringsenheten för den sekundära brädan innan KITCHEN MINDER™-produktförvaringsenheten ställs tillbaka till Dagdel 2.

KOMMENTAR


## KOMMENTAR

[illegible]



TM & © 2009 Burger King Corporation. > Med ensamrätt.